

# PRODUKT- KURZBESCHREIBUNGEN

ÖFFENTLICHE PROJEKTPRÄSENTATIONEN  
„DIGITALE UNTERNEHMENSGRÜNDUNGEN“  
MIT PREISVERLEIHUNG

25.07.2022

12:15 UHR

*Erstellt im Rahmen der Vorlesung*

***Professionelles Projektmanagement in der Praxis, SS22***

*Prof. Dr. Tobias Hofffeld Prof. Dr. Harald Wehnes*

*Universität Würzburg – Institut für Informatik – Lehrstuhl III*

# INHALTSVERZEICHNIS

<i>ONBOARDING FYZO</i> .....	2
<i>VERNETZUNGSPLATTFORM IN VIA</i> .....	3
<i>EASYRECRUITING</i> .....	4
<i>WIE GEHT'S?</i> .....	5
<i>MACH MIT!</i> .....	6
<i>LOCALEAF</i> .....	7
<i>FINDERLOHN WÜRZBURG</i> .....	8
<i>STUDIE PROJEKTMANAGERINNEN</i> .....	9
<i>EDUECOOL</i> .....	10

## Vorwort

In diesem Jahr führen wir die Projektiade 2022, die öffentliche Abschlussveranstaltung der Veranstaltung „Professionelles Projektmanagement in der Praxis – mit digitalen Unternehmensgründungsprojekten“ wieder online durch.

**Besonderer Dank** geht an alle Personen, die die Projekte als Auftraggeber begleitet und damit zum Projekterfolg wesentlich beigetragen haben:

- Herr Kilian Brätz, Herr Denis Krcek
- Herr Roderich Dörner, Frau Katrin Klein, Frau Claudia Kröll;  
Herr Celal Kengel, Herr Simon Vetter,
- Herr Michael Gabler, Herr Damian Berghof
- Frau Johanna Gramlich
- Herr Hendrik Herschlein
- Herr Christian Müller, Herr Patrick Haas, Herr Michael Fuß
- Herr Dr. Michael Bauer
- Frau Darya Schwarz-Fradkova

## Jury-Mitglieder

- Herr Dr. Christian Andersen, ZDI Mainfranken
- Frau Tanja Golly, Stabsstelle für Forschung und Technologietransfer (SFT)
- Herr Oliver Stübs, Infosim

## ONBOARDING fyzo

- Mehr Zeit für deine Gesundheit -

### 1 Zielgruppe

- Physiotherapeut:innen
- Praxisinhaber:innen
- Praxismitarbeiter:innen
- Patient:innen



### 2 Kurzbeschreibung

fyzo - Onboarding soll den Aufnahmeprozess für Neupatient:innen einer Physiotherapiepraxis erleichtern. Statt den Anamnesebogen sowie Behandlungsvertrag vor Ort während der wertvollen Behandlungszeit ausfüllen zu müssen, ist mit fyzo - Onboarding dies ganz einfach von zu Hause aus möglich. Alle wichtigen Informationen und Daten können in der App eingetragen und so automatisch an die Praxis weitergeleitet werden.



### 3 Alleinstellungsmerkmal

Bislang gibt es kein vergleichbares Angebot, das den Anamnesebogen und Behandlungsvertrag auf diese Weise digitalisiert. fyzo – Onboarding verbessert die Organisation der eigenen Gesundheit.



### 4 Gesellchafter & Kundennutzen

- Zeitersparnis für Patient:innen und Physiotherapeut:innen
- Vereinfachtes Onboarding
- Bequemes Ausfüllen von zu Hause
- Weniger Papier



### 5 Marktpotential

- Skalierbare Lösung für Onboarding-Prozesse
- Revolutionierung des Onboardings



Franzi



Jana



Lennart



Sarah



Jana



Tamay

# VERNETZUNGSPLATTFORM



## DAS PROJEKTEAM

- Franziska Brand
- Annika Gutzeit
- Mariam Kahloul
- Jonas Schiller
- Susanne Walter



## KURZBESCHREIBUNG DES INNOVATIVEN PRODUKTES

Die Vernetzungsapp stellt eine Plattform für den beruflichen Austausch zwischen lernbeeinträchtigten Auszubildenden, Berufsschullehrer:innen, Ausbilder:innen und Coaches, die Teil der Berufsförderung des katholischen Verbands IN VIA e.V. sind, dar. Die App ist auf die Bedürfnisse der Auszubildenden zugeschnitten und soll dazu beitragen, diese bestmöglich in ihrem Ausbildungsprozess zu unterstützen. Gleichzeitig soll auch die Anzahl der verschiedenen aktuell genutzten Plattformen reduziert und auf die Vernetzungsapp zentriert werden.



## ALLEINSTELLUNGSMERKMALE

- Einfache und intuitive Bedienung
- Übersichtliche Strukturierung
- Aktuell existiert noch keine App welche die Vernetzung zwischen Auszubildenden und Ausbilder:innen, Lehrer:innen und Coaches auf diese Art ermöglicht



## ZIELGRUPPE UND KUNDENNUTZEN

Unsere Plattform bietet die erste Möglichkeit für lernbeeinträchtigte Auszubildende in einer für sie angepassten App mit ihren Betreuern zu kommunizieren und Materialien auszutauschen. Sie stellt eine Lernplattform der Zukunft dar mit flexiblen Kommunikationswegen, dynamischen Gruppenzugehörigkeiten und einem innovativen Vernetzungskonzept. Zu unseren potentiellen Kunden zählen die verschiedenen Schulen im IN VIA Netzwerk sowie weitere Schulen und Ausbildungsbetriebe für lernbeeinträchtigte Personen.

## MARKTPOTENZIALE



INNOVATIV UND OHNE  
KONKURRENZ



EXPLIZIT AUF ZIELGRUPPE  
AUSGERICHTET



INTEGRATION VERSCHIEDENER  
PLATTFORMEN IN EINE APP



LEICHTERE KONTAKTAUFNAHME  
MIT RELEVANTEN STAKEHOLDERN

## || EASYRECRUITING



### – EASY LEBENS LAUF ERSTELLEN –

#### Teammitglieder

Niko Spatscheck    Luca Enzigmüller    Philipp Merz  
Andre Johnson    Katrin Heß von Wichdorff    Johanna Kreßel



#### Kurzbeschreibung

easyRecruiting ermöglicht es einen professionellen Lebenslauf in nur wenigen Minuten zu erstellen. Dies geschieht entweder durch Ausfüllen eines Formulars oder auch durch das Hochladen eines bestehenden Lebenslaufs (egal ob in PDF oder JSON-Form), der dann geparkt wird. Dabei werden dem Nutzer hilfreiche Lebenslauf-Tipps und ein Chatbot zur Hand gegeben.

#### Zielgruppe

- Bewerbende
- (Recruiting-) Unternehmen

#### Nutzen für Kunden

- Bewerbende profitieren von einem professionell gestalteten Lebenslauf
- Lebenslauf kann einfach bearbeitet und erweitert werden
- Bewerbende erhalten Hilfestellung bei der Erstellung ihres Lebenslaufs
- Unternehmen erhalten ein einheitliches Format von ihren Bewerbenden
- Datenschutz bleibt gewahrt

#### Alleinstellungsmerkmal

- Open Source
- DSGVO Konformität
- Parsen eines Lebenslauf-PDFs

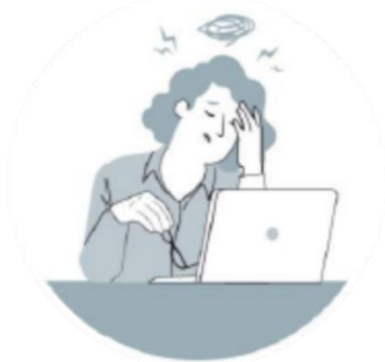
#### Marktpotenziale

- Steigender Bedarf nach neuen Fachkräften, Spezialisten und Akademikern
- Digitalisierung des Bewerbungsprozesses
- Weltweiter Einsatz möglich durch Mehrsprachigkeit



# WIE GEHT'S?

## Wie Geht's?



### Teammitglieder

Seraphine Herchenhan // Jonathan Tschanter // Sandra Brückner // Nele Friedrich // Jann Kulick

### Kurzbeschreibung des innovativen Produkts

Das Projekt „Wie geht's?“ soll Menschen in Würzburg und der Umgebung in psychischen Belastungssituationen jeglicher Art unterstützen. Dafür wurde in Kooperation mit der Stadt Würzburg eine Online-Plattform erstellt, welche eine zentrale Anlaufstelle für Betroffene sein soll. Dadurch reduziert sich für Bürger:innen die Unsicherheit, an welche Hilfsorganisation sich gewendet werden kann, außerdem wird die Enttabuisierung von psychischen Krankheiten vorangetrieben.

### Businessplandaten:

#### Zielgruppe

- Bürger:innen aus Stadt und Landkreis Würzburg
- Hilfsorganisationen aus Stadt und Landkreis Würzburg

#### Kundennutzen

*Aus Sicht der Bürger:innen aus Stadt und Landkreis Würzburg:*

- Zentrale Plattform und erste Anlaufstation für Hilfesuchende
- Dauerhafte Erreichbarkeit durch Online-Präsenz
- Geringe Hemmschwelle da initial kein persönlicher Kontakt notwendig ist

*Aus Sicht der Hilfsorganisationen aus Stadt und Landkreis Würzburg:*

- Erhöhte Aufmerksamkeit

#### Alleinstellungsmerkmal

- Plattform für die Region Würzburg mit einem Clearing-Prozess, welcher Bürger:innen bei der Kategorisierung ihres Problems hilft

#### Marktpotenzial

- In Deutschland sind pro Jahr etwa 17,8 Millionen Menschen von einer psychischen Erkrankung betroffen, nur etwa 18,9% nehmen Hilfe in Anspruch (DGPPN 2019)

## Mach mit!

Teammitglieder:  
Lisa Daugherty,  
Sophia Liebel,  
Eric Heinritz,  
Henriette Wenzl



SMARTE REGION  
stadt.land.wü.



### Kurzbeschreibung des Projekts:

Unser Team hat es sich zur Aufgabe gemacht für die Website [wuerzburg-mitmachen.de](https://wuerzburg-mitmachen.de) Konzepte und Ideen zu finden, welche sie zu einer geeigneten Seite für Bürgerbeteiligungen transformiert. Die Website soll Bürger:innen der Stadt und des Landkreises Würzburg die Möglichkeit geben, sich über laufende und abgeschlossene Bürgerbeteiligungsprojekte zu informieren. Dabei besteht die Möglichkeit frei nach dem persönlichen Interesse an Diskussionen und Abstimmungen teilzunehmen.

### Zielgruppen:

- Bürger:innen der Stadt und des Landkreises Würzburg, die sich aktiv in Bürgerbeteiligungen einbringen wollen
- Stadt und Landkreis Würzburg, die sich eine erhöhte Beteiligung wünschen und den Bürger:innen diese unkompliziert ermöglichen wollen

### Gesellschaftlicher und Kundennutzen:

Die Webseite schafft ein niederschwelliges, barrierefreies Angebot für Bürger:innen, um sich so einfach wie möglich, mit so wenig Aufwand wie nötig, an Bürgerentscheiden zu beteiligen. Die intuitive Nutzung der Seite ermöglicht eine einfache und direkte Kommunikation zwischen den Bürger:innen und der Verwaltung. Für die Stadt Würzburg ist es mithilfe der Seite möglich, die Bürger:innen schneller auf neue Beteiligungsprojekte aufmerksam zu machen.

### Alleinstellungsmerkmale:

Die Website [wuerzburg-mitmachen.de](https://wuerzburg-mitmachen.de) ermöglicht eine Ort- und Zeit unabhängige Nutzung und schafft einen Austausch zwischen Bürger:innen und Stadt/Landkreis.

### Potentiale:

In einer immer diverser werdenden Gesellschaft ist es in unserem digitalen Zeitalter immer schwieriger, mit allen Bevölkerungsteilen zu interagieren. Die Website schafft in diesem Fall eine Schnittstelle zwischen digitalem und analogem Austausch und bietet eine Plattform, die zu einem belebten Diskurs, anregen soll. So können Bürger:innen, die sich vorher nicht oder nur wenig für solche Projekte interessiert haben, aktiver am Geschehen teilhaben.

# localeaf

## Teammitglieder

Katja Lemberger // Niklas Lohmann // Nayomi C. Polcar // Joshua Schadewaldt // Ralf Schweifler

## Kurzbeschreibung des innovativen Produktes

LocaLeaf hat sich zum Ziel gesetzt, die führende Cannabis-Plattform Europas zu werden. Dazu wurde im Zuge des Projekts ein erster MVP mit Inhalten und grundlegenden Funktionalitäten in Form einer Webseite erstellt. Das vorliegende Projekt soll den Namen „LocaLeaf“ tragen, womit gemeint ist, dass lokal und regional über die Plattform schnell die nächste Cannabis-Abgabestelle gefunden werden kann. LocaLeaf soll nach seiner Realisierung online erreichbar sein, sobald die Gesetzesfreigabe für Cannabis-Konsum in Deutschland erteilt wurde. Das Projekt beinhaltet die Erstellung einer Plattform für Cannabis-Interessenten und Cannabis-Konsument:innen, die sich dort über jeweilige Cannabis-Sorten und deren Wirkung informieren können.

## Businessplandaten

### Zielgruppen

- Personen mit Aufenthalt in Deutschland
- Alter ab 18 bzw. 21 Jahren

### Kundennutzen

#### Aus Sicht der Bürger:innen

- Informationsbeschaffung
- Lieblingssorte jederzeit lokal finden
- Passende Sorten durch Konfigurator lokalisieren
- Feedback zu Cannabis-Sorten erteilen und erhalten

#### Aus Sicht des Staates

- Illegale Beschaffungsoptionen reduzieren
- Für mehr Informationsgehalt sorgen
- Transparenz schaffen
- Aufklärung

### Alleinstellungsmerkmale

- Hohe Usability
- Cannabis-Konfigurator
- Favoriten abspeichern möglich
- Übersichtliche Struktur

### Marktpotenziale

- Zielgruppe: Alle Bürger:innen die digital vernetzt sind
- Hohe Skalierbarkeit (von Deutschland auf Europa bspw.)
- Etwaiger Online-Vertrieb und nicht allein über Ausgabestellen



## FINDERLOHN WÜRZBURG

Multilinguale Schnitzeljagd für ukrainische Geflüchtete



### TEAM

Pauline Jung, Linda Mahler, Moritz Schäfer, Kristina Schmitt, Filip Simonovski, Benedikt Ulrich

### KURZBESCHREIBUNG DES PROJEKTS

Geflüchtete erhalten aktuell bereits viele Informationen zu relevanten Ämtern und Behörden in Würzburg. Die App „Finderlohn Würzburg“ ergänzt diese Informationen durch ein Angebot, mit dem ukrainische Geflüchtete in ihrer Erstsprache für sie relevante soziale und kulturelle Orte in Würzburg spielerisch entdecken können. Mit Hilfe einer fesselnden Geschichte und kniffligen Rätseln können sie einen Nachmittag in die Würzburger Welt eintauchen. Dabei werden kostenlose und geflüchtetenfreundliche soziale und kulturelle Angebote auf Deutsch, Englisch, Ukrainisch und Russisch vorgestellt. Eine Liste relevanter Orte bietet zudem einen Überblick über Einkaufsmöglichkeiten, Freizeit- und kulturelle Ziele sowie Angebote zur finanziellen und beratenden Unterstützung. So erhalten die Geflüchteten die Chance, die Stadt von einer schönen Seite und als ihre neue Heimat kennenzulernen. Wir möchten Geflüchteten zeigen, dass sie hier willkommen sind und Teilhabe ermöglichen.

### ZIELGRUPPE

(Junge) erwachsene, ukrainische Geflüchtete mit Interesse an kulturellem und sozialem Leben in Würzburg

### KUND:INNEN- UND GESELLSCHAFTLICHER NUTZEN

Vor dem Hintergrund einer Fluchterfahrung eine Stadt als neuen Wohnort kennenzulernen und zu akzeptieren ist mit großen Herausforderungen verbunden. Sorgen um die Situation in der Heimat, Verunsicherung und Überforderung mit bürokratischen Anforderungen sowie der gegebenen Sprachbarriere prägen häufig den Alltag. Die Inklusion der Menschen mit Fluchterfahrung in die bestehende Gesellschaft wird somit erschwert. Die App „Finderlohn Würzburg“ hilft Geflüchteten dabei, solche Hürden zu überwinden: Durch die Verfügbarkeit des Angebots in der Erstsprache der Betroffenen in Verbindung mit der Abbildung relevanter Orte gelingt es Geflüchteten niedrigschwellig, das soziale und kulturelle Leben in Würzburg kennenzulernen. Die Inklusion der Geflüchteten wird so unterstützt und gleichzeitig auf spielerische Art eine Ablenkung von Flucht und Sorge ermöglicht.

### ALLEINSTELLUNGSMERKMAL

Die Verfügbarkeit der App in vier Sprachen, die Sammlung kultureller und sozialer Angebote in einer Übersicht, die spielerische Möglichkeit, Würzburg kennenzulernen sowie die Zielgruppe der Geflüchteten macht das Angebot zu einem bisher einzigartigen Produkt für Würzburg, das Geflüchteten inklusive Teilhabe ermöglicht.

### MARKTPOTENZIAL

Mit unserem Produkt reagieren wir kurzfristig und unmittelbar auf die Herausforderungen, die sich Geflüchteten und der Würzburger Gesellschaft aufgrund des Ukraine-Kriegs stellen. Die Zahl von ukrainischen Geflüchteten in Würzburg wächst stetig und Unterstützung für die Betroffenen ist dringend nötig. Das Angebot hilft, Geflüchtete bei ihrem Inklusionsprozess zu begleiten und Helfer:innen zu entlasten. Zudem wurde die App so programmiert, dass stetig neue Schnitzeljagden und Angebote mit aufgenommen werden können.

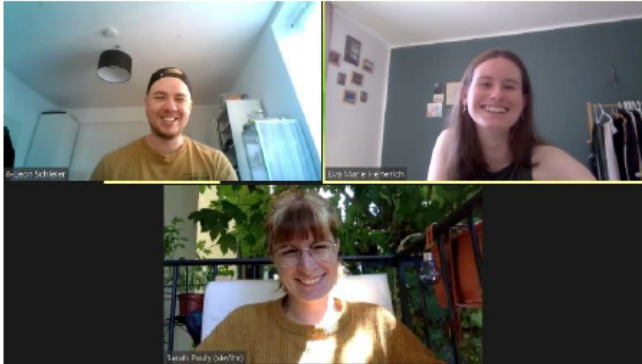
# STUDIE PROJEKTMANAGERINNEN

## STUDIE

## PROJEKTMANAGERINNEN\*

### „Status Quo und der Weg nach vorne“

#### 1. Teammitglieder



- Eva Herterich (MA Diversitätsmanagement)
- Sarah Pauly (MA Diversitätsmanagement)
- Leon Schleier (MA Diversitätsmanagement)

#### 2. Projekthintergrund und Beschreibung

Der aktuelle Anteil von Frauen\* im Projektmanagement liegt bei 30% und in den letzten Jahren wurde diesbezüglich keine Erhöhung verzeichnet. Die aktuellen Studien geben hauptsächlich „statische Daten“ wieder.

Um einen spezifischeren Blick auf den Beruf als Projektmanagerin\* werfen zu können, wurde zusammen mit unserer Auftraggeberin Darya Schwarz-Fradkova, Bloggerin ([www.die-projektmanagerin.de](http://www.die-projektmanagerin.de)) und Managerin bei einer Inhouse-Beratung der deutschen Verwaltung, ein Fragebogen entwickelt, der in der Lage ist, abzubilden, wie der Berufsalltag einer Projektmanagerin\* aussieht und Fragen wie diese zu beantworten:

- Wie zufrieden sind sie mit ihrer Arbeit und mit ihren Arbeitgeber:innen?
- Welche Hemmnisse haben sie?
- Was brauchen sie, um sich gut zu entwickeln?
- Welche Aufstiegschancen haben sie?

Erläuterung: Auch im Fragebogen wird mit einem Genderstern (\*) gearbeitet. Der Genderstern im Begriff „Projektmanagerinnen\*“ steht hierbei für alle Menschen, die sich dauerhaft oder zeitweise als Frau\* identifizieren. Dabei sind beispielsweise selbstverständlich transidente, genderfluide und pangender Menschen miteingeschlossen. Die Definition von Frauen\* und damit Projektmanagerinnen\* ist demnach nicht nur cis-weiblich.

#### 3. Gesellschaftlicher Nutzen

Der Fragebogen dient dazu, die Situation von Projektmanagerinnen\* weiter zu beleuchten und ihren Arbeitsalltag besser zu verstehen. Um diesen Prozess in Gang zu setzen, müssen neue Daten zur Lebensrealität von Frauen\* im Projektmanagement erhoben werden.

Jedes Unternehmen trägt eine gesellschaftliche Verantwortung. Es ist sinnvoll sich dieser anzunehmen und durch ein gutes Management Innovation und Fortschritt weiter voranzutreiben. Eine höhere Arbeitszufriedenheit geht mit einer geringeren Fluktuation und somit mit einer höheren Arbeitsleistung einher. Nicht zuletzt stärkt Diversität auf der Geschäfts- und Vorstandsebene die Profitabilität um 25%.

Gemeinsam für mehr Genderdiversität im Projektmanagement!

## EduEcool

**Digitale Lehre: Effizient. Sicher. Souverän.**



### Kurz und Knapp

EduEcool.de hat zum Ziel, „Digitale Bildung“ für Lehrende durch Erfahrungsaustausch, insbesondere über Best Practices, weiterzuentwickeln. Ein besonderes Anliegen ist die Förderung von Digitaler Souveränität, ein Thema das zunehmend ins Zentrum von Politik, Wirtschaft und Gesellschaft rückt. Besonderer Wert wird auf den ausschließlichen Einsatz datenschutzkonformer Tools gelegt.

### Best Practices „Digitale Lehre“

Nutzer der Seite teilen ihre persönlichen Vorgehensweisen, Lehr- und Lernkonzepte und Erfahrungen mit anderen Hochschul-Kolleginnen und Kollegen und profitieren von deren Erfahrungen.

### Datenschutz-konforme Tools

Informationen zu Datenschutz-konformen Tools werden bereitgestellt (Schwerpunkt: Open Source Software). Dabei sind die Tools nach Einsatzkategorien strukturiert und übersichtlich angeordnet. Nutzer finden hier Einsatz-Erfahrungen von Hochschul-Kolleginnen und Kollegen und können eigene teilen.



Interaktive  
Teamarbeit



Kanban-Boards



Lern-Plattform



Medien-  
Bibliothek



Messenger



Datenspeicher



Suchmaschinen



Terminplaner



Umfrage-Tools



Videokonferenz

### Digitale Souveränität

Kern des Begriffs digitale Souveränität ist die Fähigkeit, als Einzelperson, Organisation oder Staat darüber bestimmen zu können, von wem und in welcher Art die, durch die betreffende Entität, selbst generierten oder gespeicherten Daten genutzt werden können. Unsere Plattform bietet die Möglichkeit für Nutzer, sich über digitale Souveränität zu informieren, mit anderen auszutauschen und eine eigene Meinung zu dem Thema zu entwickeln.



