

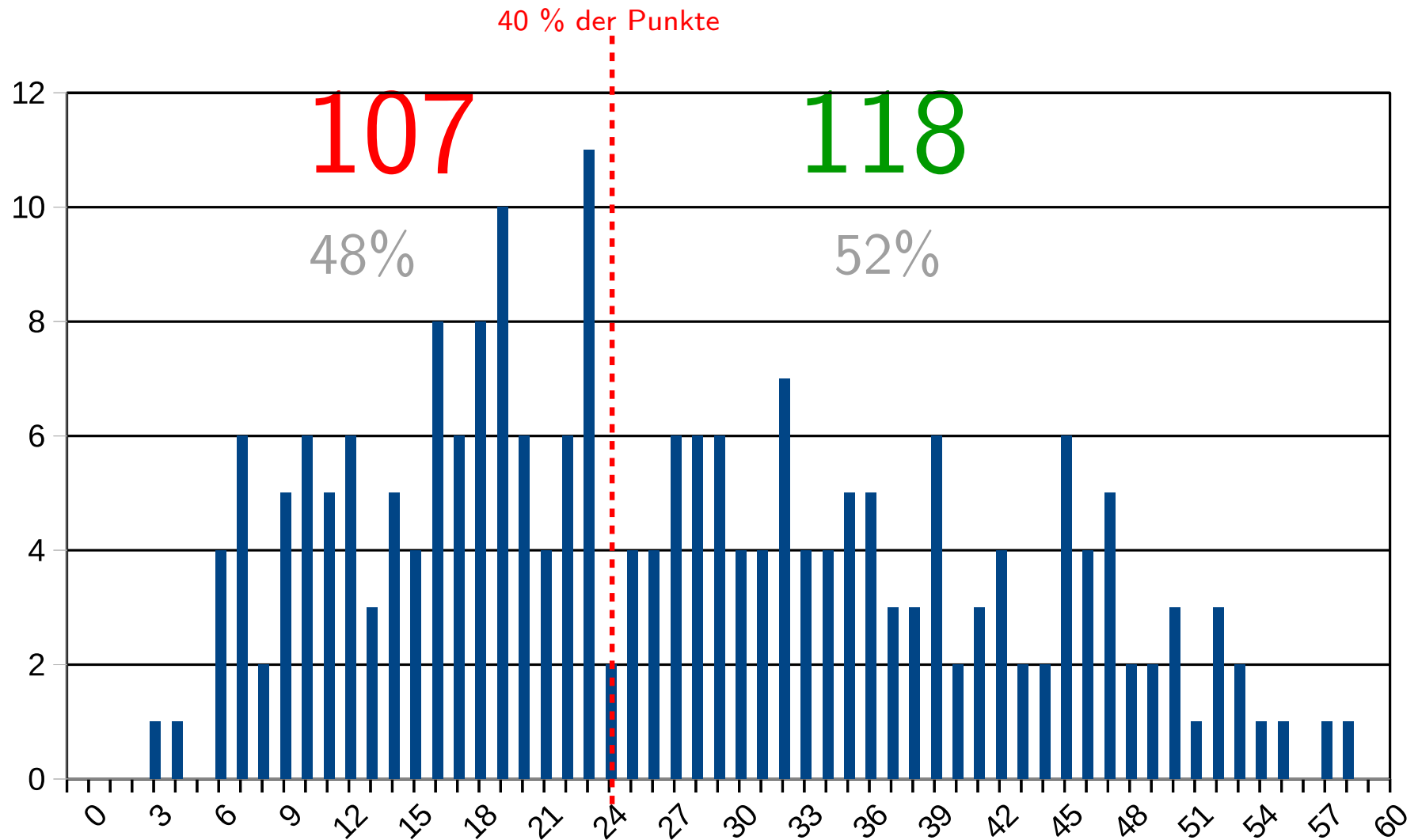
# Algorithmen und Datenstrukturen

Wintersemester 2019/20

12. Vorlesung

## Hashing

# Ergebnisse 1. Test WS 2019/20



Mitgeschriebenen: 225

Mittelwert: 26,7 Punkte (45 % von 60 Punkten)

Median: 25 Punkte (42 % von 60 Punkten)

# Wie gut wurden die Aufgaben gelöst?

1.	Heaps	65 %
2.	Groß-O-Notation	46 %
3.	Quadratsumme	23 %
4.	TwoValueSort	39 %
5.	Algorithmen lesen	44 %
6.	Meistermethode	54 %

# Übungen

- Begründen Sie grundsätzlich alle Behauptungen – außer die Aufgabe verlangt explizit keine Begründung.
- Pseudocode allein genügt *nie!*  
Algorithmen immer (auch) mit Worten erklären.  
Verweisen Sie dabei auf Zeilen Ihres Pseudocodes.
- Geben Sie auf Ihren Lösungen immer die **Nummer** Ihrer Übungsgruppe an – sonst korrigieren wir die Lösungen nicht!
- Kommentieren Sie Ihren Java-Code *beim Programmieren!*  
Das hilft Fehler zu vermeiden. Außerdem verstehen Sie Ihren Code auch noch beim nächsten Mal, wenn Sie draufschauen.

# What's the problem?

## Wörterbuch

Spezialfall einer dynamischen Menge

*Anwendung:* im Compiler Symboltabelle für Schlüsselwörter

## Abstrakter Datentyp

stellt folgende Operationen bereit:

Insert, Delete, Search

## Implementierung

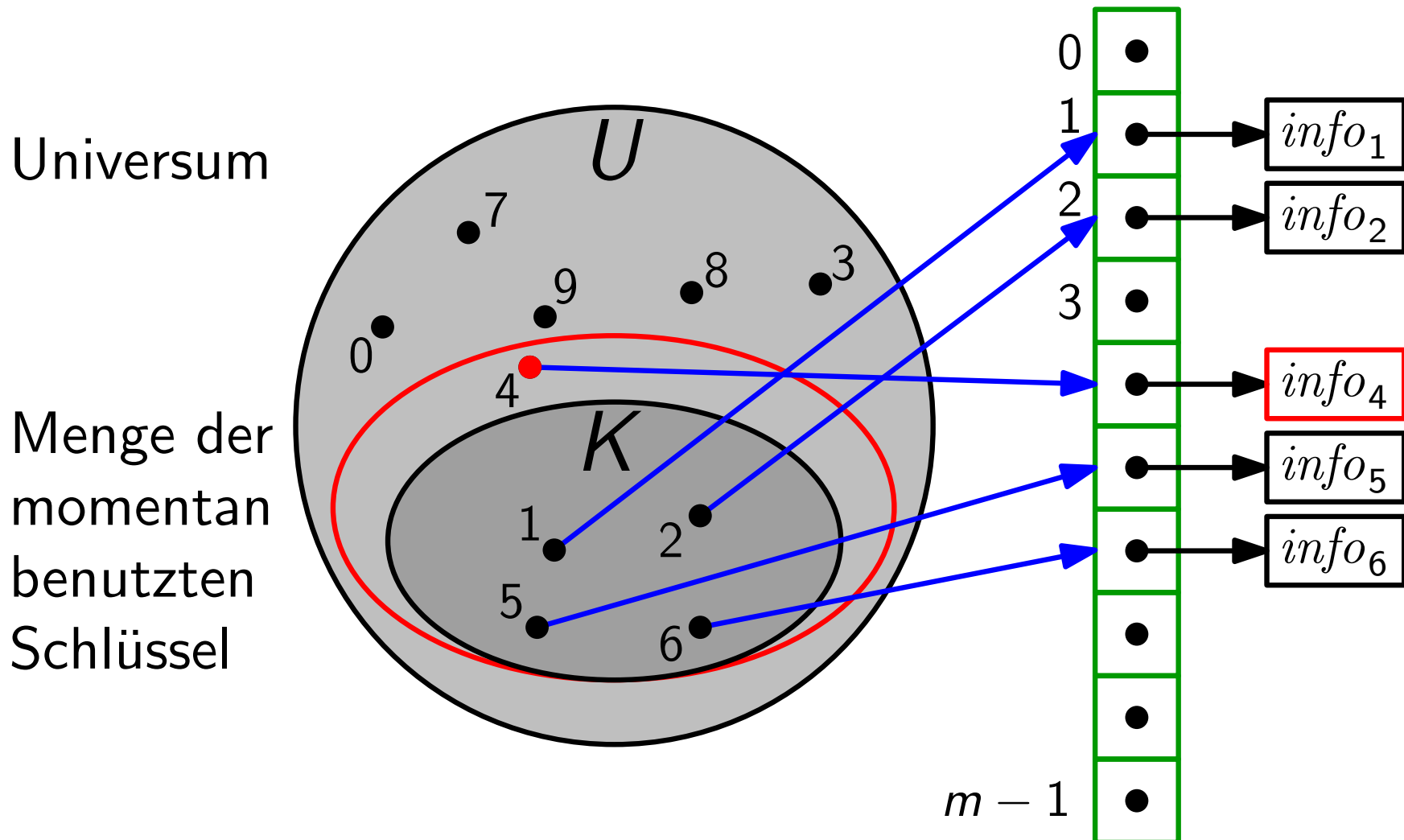
heute: Hashing (*engl.* to hash = zerhacken, kleinschneiden)

Suchzeit: – im schlechtesten Fall  $\Theta(n)$ ,

– erwartet  $O(1)$  unter akzeptablen Annahmen

# Direkte Adressierung

- Annahmen:**
- Schlüssel aus kleinem *Universum*  $U = \{0, \dots, m-1\}$
  - Schlüssel paarweise verschieden (dyn. Menge!)



# Direkte Adressierung

- Annahmen:** – Schlüssel aus kleinem *Universum*  $U = \{0, \dots, m-1\}$   
 – Schlüssel paarweise verschieden (dyn. Menge!)

Abs. Datentyp	Implementierung
HashDA(int $m$ )	<pre> T = new ptr[0..m - 1] for j = 0 to m - 1 do T[j] = nil // T[j] = Zeiger auf j. Datensatz </pre>
ptr Insert(key $k$ , info $i$ )	<pre> // lege neuen Datensatz an // und initialisiere ihn mit i T[k] = new info(i) </pre>
Delete(key $k$ )	<ul style="list-style-type: none"> <li>• Speicher freigeben, auf den <math>T[k]</math> zeigt</li> <li>• <math>T[k] = nil</math></li> </ul>
ptr Search(key $k$ )	<pre> return T[k] </pre>

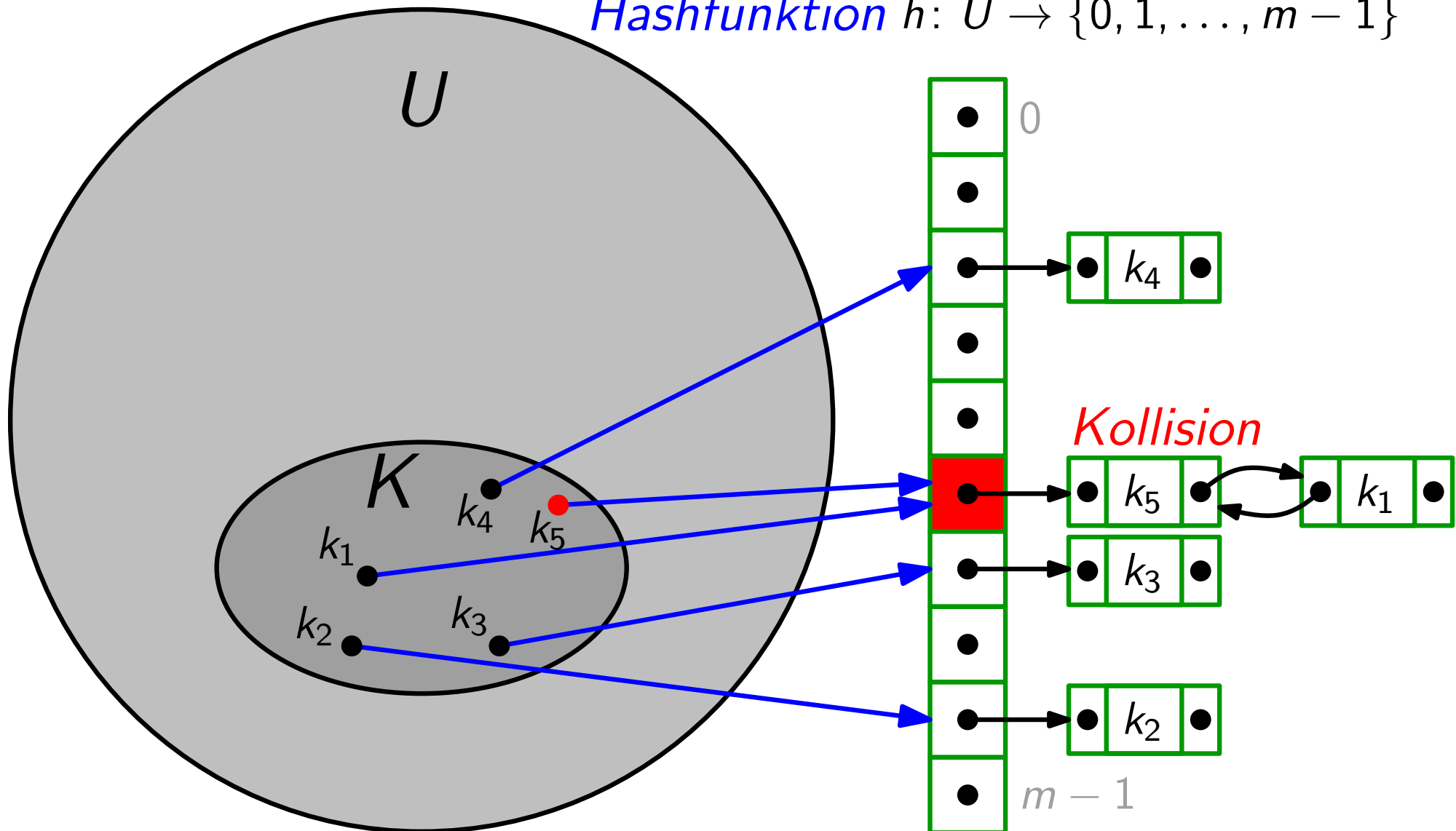
## Laufzeiten?

Ins, Del, Search  $O(1)$   
 im schlechtesten Fall

# Hashing mit Verkettung

**Annahme:** großes Universum  $U$ , d.h.  $|U| \gg |K|$

Hashfunktion  $h: U \rightarrow \{0, 1, \dots, m-1\}$





## Hashing mit Verkettung

Voraussetzungen:  $|U| \gg |K|$ , Zugriff auf Hashfunktion  $h$

### Abs. Datentyp

```
HashChaining(  
    int  $m$ )
```

```
ptr Insert(key  $k$ )
```

```
Delete(ptr  $x$ )
```

```
ptr Search(key  $k$ )
```

### Implementierung

```
 $T = \text{new ptr}[0..m - 1]$  ptr[]  $T$   
for  $j = 0$  to  $m - 1$  do  $T[j] = \text{List}()$ 
```

### Aufgabe:

Schreiben Sie Insert, Delete & Search.  
Verwenden Sie Methoden der DS List!

## Hashing mit Verkettung

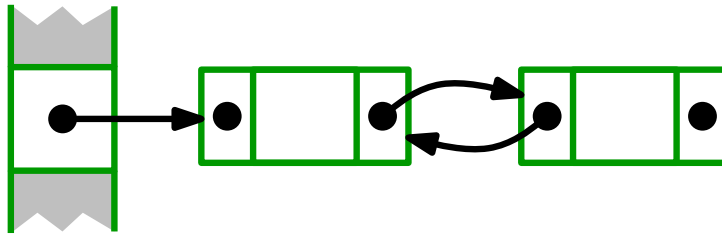
Voraussetzungen:  $|U| \gg |K|$ , Zugriff auf Hashfunktion  $h$

Abs. Datentyp	Implementierung
HashChaining( int $m$ )	$T = \text{new ptr}[0..m - 1]$ <span style="border: 1px solid black; padding: 2px;">ptr[] <math>T</math></span> <b>for</b> $j = 0$ <b>to</b> $m - 1$ <b>do</b> $T[j] = \text{List}()$
ptr Insert(key $k$ )	<b>return</b> $T[h(k)].\text{Insert}(k)$
Delete(ptr $x$ )	$T[h(x.\text{key})].\text{Delete}(x)$
ptr Search(key $k$ )	<b>return</b> $T[h(k)].\text{Search}(k)$

# Analyse

**Definition:** Die *Auslastung*  $\alpha$  einer Hashtabelle sei  $n/m$ , also der Quotient der Anzahl der gespeicherten Elemente und der Tabellengröße.

**Bemerkung:**  $\alpha$  ist die durchschnittliche Länge einer *Kette*.



**Laufzeit:**  $\Theta(n)$  im schlimmsten Fall: z.B.  $h(k) = 0 \quad \forall k \in K$ .

**Annahme:** *Einfaches uniformes Hashing:*

jedes Element von  $U$  wird mit gleicher WK in jeden der  $m$  Einträge der Tabelle gehasht – unabhängig von anderen Elementen.

$$\text{D.h. } \Pr[h(k) = i] = 1/m$$

# Suche

- Fälle:**
- 1) erfolglose Suche
  - 2) erfolgreiche Suche

**Notation:**  $n_j = T[j].length$  für  $j = 0, 1, \dots, m - 1$ .

Dann gilt:  $n = n_0 + n_1 + \dots + n_{m-1}$ .

$$\mathbf{E}[n_j] = n/m = \alpha$$

**Satz.** Unter der Annahme des einfachen uniformen Hashings durchsucht eine *erfolglose* Suche erwartet  $\alpha$  Elemente.

*Beweis.* Wenn die Suche nach einem Schlüssel  $k$  erfolglos ist, muss  $T[h(k)]$  komplett durchsucht werden.

$$\mathbf{E}[T[h(k)].length] = \mathbf{E}[n_{h(k)}] = \alpha.$$

# Erfolgreiche Suche

**Satz.** Unter der Annahme des einfachen uniformen Hashings durchsucht eine *erfolgreiche* Suche erwartet höchstens  $1 + \alpha/2$  Elemente.

**Beweis.** Noch 'ne Annahme:

*Jedes der  $n$  Elemente in  $T$  ist mit gleicher WK das gesuchte Element  $x$ .*

# durchsuchte Elem. = # Elem. <sup>räumlich</sup> **vor**  $x$  in  $T[h(x)]$  + 1

**X** = # Elem., die <sup>zeitlich</sup> **nach**  $x$  in  $T[h(x)]$  eingefügt wurden + 1

Sei  $x_1, x_2, \dots, x_n$  die Folge der Schlüssel in der Reihenfolge des Einfügens.

Definiere Indikator-ZV:  $X_{ij} = 1$  falls  $h(x_i) = h(x_j)$ .

Klar:  $\mathbf{E}[X_{ij}] = \mathbf{Pr}[X_{ij} = 1] = 1/m$  [einf. unif. Hashing!]

# Erfolgreiche Suche

$X = \# \text{ Elem., die nach } x \text{ in } T[h(x)] \text{ eingefügt wurden} + 1$

$$\mathbf{E}[X] = \frac{1}{n} \sum_{i=1}^n \mathbf{E}[1 + \# \text{ Elem., die nach } x_i \text{ in } T[h(x_i)] \text{ eingefügt wurden}]$$

$$= \frac{1}{n} \sum_{i=1}^n 1 + \frac{1}{n} \sum_{i=1}^n \mathbf{E} \left[ \underbrace{\# \text{ Elem. } x_j \text{ mit } j > i \text{ und } h(x_i) = h(x_j)} \right]$$

$$\sum_{j=i+1}^n X_{ij}$$

Definiere Indikator-ZV:  $X_{ij} = 1$  falls  $h(x_i) = h(x_j)$ .

# Erfolgreiche Suche

$X = \# \text{ Elem., die nach } x \text{ in } T[h(x)] \text{ eingefügt wurden} + 1$

$$\mathbf{E}[X] = \frac{1}{n} \sum_{i=1}^n \mathbf{E}[1 + \# \text{ Elem., die nach } x_i \text{ in } T[h(x_i)] \text{ eingefügt wurden}]$$

$$= \frac{1}{n} \sum_{i=1}^n 1 + \frac{1}{n} \sum_{i=1}^n \mathbf{E}[\# \text{ Elem. } x_j \text{ mit } j > i \text{ und } h(x_i) = h(x_j)]$$

$$= 1 + \frac{1}{n} \sum_{i=1}^n \mathbf{E}\left[\sum_{j=i+1}^n X_{ij}\right]$$

$$= 1 + \frac{1}{n} \sum_{i=1}^n \sum_{j=i+1}^n \underbrace{\mathbf{E}[X_{ij}]}_{1/m} = 1 + \frac{1}{nm} \sum_{i=1}^n \sum_{j=i+1}^n 1$$

$n - i$  ←

$$= 1 + \frac{1}{nm} \left( n^2 - \frac{n^2 + n}{2} \right) = 1 + \frac{n^2 - n}{2nm} = 1 + \frac{n-1}{2m} < 1 + \frac{\alpha}{2}$$



# Zusammenfassung Ergebnisse

**Satz.** Unter der Annahme des einfachen uniformen Hashings durchsucht beim Hashing mit Verkettung eine

- *erfolgreiche* Suche erwartet höch.  $1 + \alpha/2$  Elemente
- *erfolglose* Suche erwartet  $\alpha$  Elemente.

Und *Einfügen*?    Und *Löschen*?

**Satz.** Unter der Annahme des einfachen uniformen Hashings laufen *alle Wörterbuch-Operationen* in (erwartet) konstanter Zeit, falls  $n = O(m)$ .



# Was ist eine gute Hashfunktion?

1. so „zufällig“ wie möglich – um der Annahme des einfachen uniformen Hashings möglichst nahe zu kommen.

- Hashfunktion sollte die Schlüssel aus dem Universum  $U$  möglichst gleichmäßig über die  $m$  Plätze der Hashtabelle verteilen.
- Hashfunktion sollte Muster in der Schlüsselmenge  $K$  gut *auflösen*.

*Beispiel:  $U = \text{Zeichenketten}$ ,  $K = \text{Wörter der dt. Sprache}$*

$h$  : nimm die ersten drei Buchstaben  $\longrightarrow$  Zahl

schlecht: – viele Wörter fangen mit „sch“ an

$\Rightarrow$  selber Hashwert

– andere Buchst. haben keinen Einfluss

2. einfach zu berechnen!

**Annahme:** Alle Schlüssel sind (natürliche) Zahlen.

Suche also Hashfunktionen:  $\mathbb{N} \rightarrow \{0, \dots, m - 1\}$

**Rechtfertigung:**

33	!	49	1	65	A	81	Q	97	a	113	q
34	"	50	2	66	B	82	R	98	b	114	r
35	#	51	3	67	C	83	S	99	c	115	s
36	\$	52	4	68	D	84	T	100	d	116	t
37	%	53	5	69	E	85	U	101	e	117	u
38	&	54	6	70	F	86	V	102	f	118	v
39	'	55	7	71	G	87	W	103	g	119	w
40	(	56	8	72	H	88	X	104	h	120	x
41	)	57	9	73	I	89	Y	105	i	121	y
42	*	58	:	74	J	90	Z	106	j	122	z
43	+	59	;	75	K	91	[	107	k	123	{
44	,	60	<	76	L	92	\	108	l	124	
45	-	61	=	77	M	93	]	109	m	125	}
46	.	62	>	78	N	94	^	110	n	126	~
47	/	63	?	79	O	95		111	o	127	_
48	0	64	@	80	P	96	'	112	p		

American  
Standard  
Code of  
Information  
Interchange

Zum Beispiel:

$$\begin{aligned}
 AW &\rightarrow (65, 87)_{10} = (1000001, 1010111)_2 \rightarrow 1000001\ 1010111_2 \\
 &= 65 \cdot 128 + 87 = 8407_{10}
 \end{aligned}$$

# Divisionsmethode

Hashfunktion  $h: \mathbb{N} \rightarrow \{0, \dots, m - 1\}$

$$k \mapsto k \bmod m$$

Beispiel:  $h(k) = k \bmod 1024$

$$h(1026) = 2 \quad 1026_{10} = 01 \overbrace{0000000000}^{10 \text{ niedrigwertigste Stellen}} 10_2$$

$$h(2050) = 2 \quad 2050_{10} = 10 \overbrace{0000000000}^{10 \text{ niedrigwertigste Stellen}} 10_2$$

D.h. die 2 höherwertigsten Stellen werden von  $h$  ignoriert

**Moral:** vermeide  $m = \text{Zweierpotenz}$

**Strategie:** wähle für  $m$  eine Primzahl, entfernt von Zweierpotenz



löst Muster gut auf

# Multiplikationsmethode

Hashfunktion  $h: \mathbb{N} \rightarrow \{0, \dots, m - 1\}$

$$k \mapsto \lfloor m \cdot \underbrace{(kA \bmod 1)} \rfloor, \text{ wobei } 0 < A < 1.$$

gebrochener Anteil von  $kA$   
d.h.  $kA - \lfloor kA \rfloor$

- Verschiedene Werte von  $A$  „funktionieren“ verschieden gut.

gut: z.B.  $A \approx \frac{\sqrt{5}-1}{2}$  [Knuth: The Art of Computer Programming III, '73]

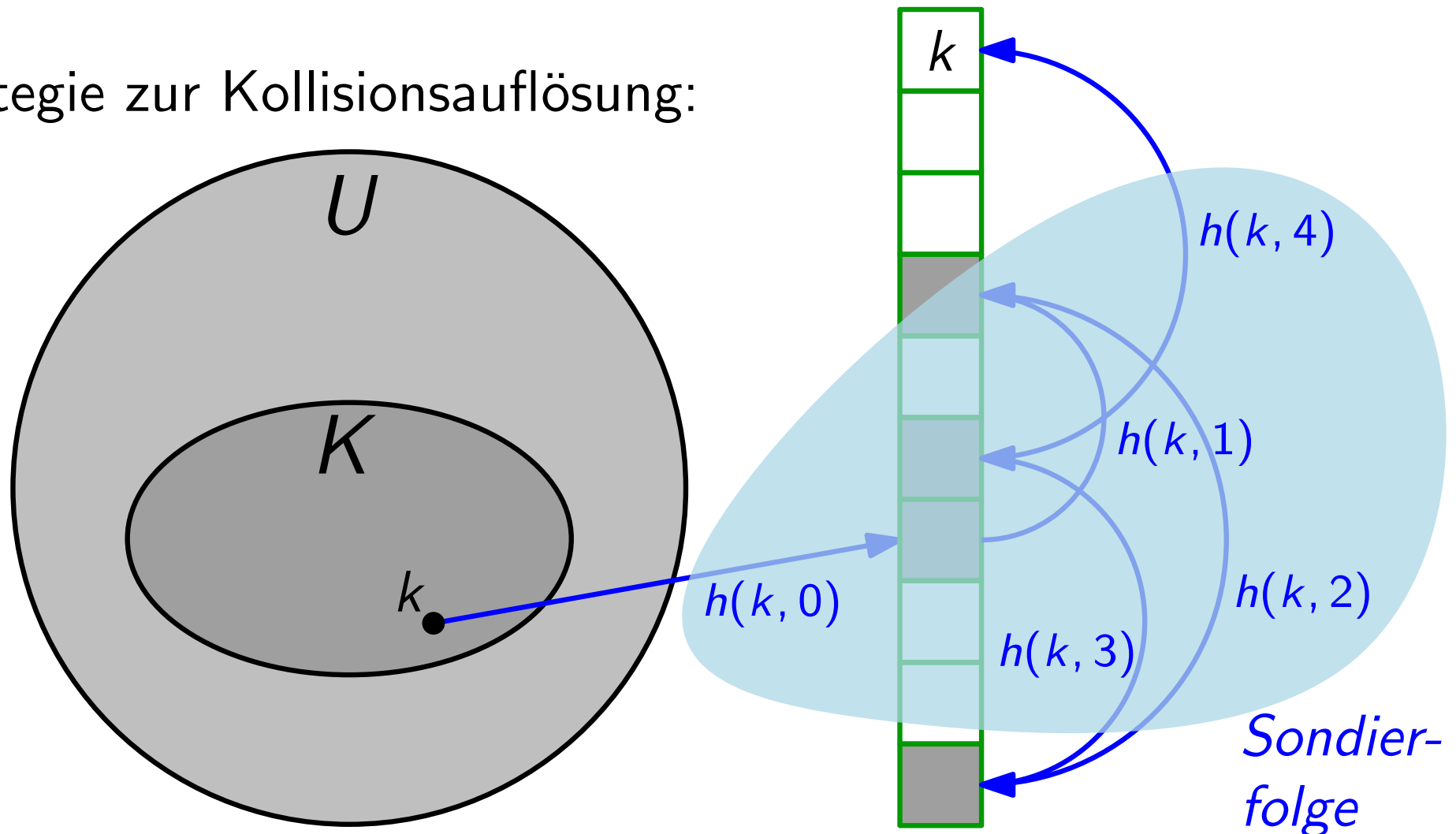
- Vorteil ggü. Divisionsmethode: Wahl von  $m$  relativ beliebig.  
Insbesondere  $m =$  Zweierpotenz möglich.  
 $\Rightarrow$  schnell berechenbar (in Java verschiebt `a << s` die Dualzahlendarstellung von  $a$  um  $s$  Stellen nach links)

# Hashing mit offener Adressierung

Alle Elemente werden direkt in der Hashtabelle gespeichert.

⇒ Tabelle kann volllaufen ⇒  $\alpha \leq 1$

Strategie zur Kollisionsauflösung:



# Hashing mit offener Adressierung

## Abs. Datentyp

```
HashOA(int  $m$ )
```

```
int Insert(key  $k$ )
```

```
int Search(key  $k$ )
```

## Implementierung

```
 $T = \text{new key}[0..m - 1]$  key[]  $T$ 
```

```
for  $j = 0$  to  $m - 1$  do  $T[j] = -1$ 
```

```
 $i = 0$ 
```

```
repeat
```

```
     $j = h(k, i)$ 
```

```
    if  $T[j] == -1$  then
```

```
         $T[j] = k$ 
```

```
        return  $j$ 
```

```
    else  $i = i + 1$ 
```

```
until  $i == m$ 
```

```
error "table overflow"
```

**Aufgabe:**

Schreiben Sie Search mit repeat-Schleife!

# Hashing mit offener Adressierung

## Abs. Datentyp

HashOA(int  $m$ )

int ~~Insert~~(key  $k$ )  
**Search**

...und **Delete()**?

Umständlich!  
 Dann lieber  
 Hashing mit  
 Verkettung!

int Search(key  $k$ )

## Implementierung

$T = \text{new key}[0..m - 1]$  key[]  $T$

**for**  $j = 0$  **to**  $m - 1$  **do**  $T[j] = -1$

$i = 0$

**repeat**

$j = h(k, i)$

**if**  $T[j] == \overset{k}{-1}$  **then**

~~$T[j] = k$~~

**return**  $j$

**else**  $i = i + 1$

**until**  $i == m$  **or**  $T[j] == -1$

~~**error** "table overflow"~~ **return**  ~~$-1$~~  **Aufgabe:**

Schreiben Sie Search mit repeat-Schleife!

# Berechnung von Sondierfolgen

Hashfkt. für offene Adr.  $h: U \times \{0, \dots, m-1\} \rightarrow \{0, \dots, m-1\}$   
 $\langle h(k, 0), h(k, 1), \dots, h(k, m-1) \rangle$  heißt *Sondierfolge* (für  $k$ ).

## Voraussetzungen:

- eine Sondierfolge ist eine Permutation von  $\langle 0, 1, \dots, m-1 \rangle$   
 (Sonst durchläuft die Folge nicht alle Tabelleneinträge genau  $1 \times$ !)
- Existenz von „gewöhnlicher“ Hashfkt  $h_0: U \rightarrow \{0, \dots, m-1\}$

## Verschiedene Typen von Sondierfolgen:

- Lineares Sondieren:  $h(k, i) = (h_0(k) + i) \bmod m$
- Quadratisches Sondieren:  $h(k, i) = (h_0(k) + c_1 i + c_2 i^2) \bmod m$
- Doppeltes Hashing:  $h(k, i) = (h_0(k) + i \cdot h_1(k)) \bmod m$



# Lineares Sondieren

Hashfunktion  $h(k, i) = (h_0(k) + i) \bmod m$

**Beispiel:**  $h_0(k) = k \bmod 9$  und  $m = 9$

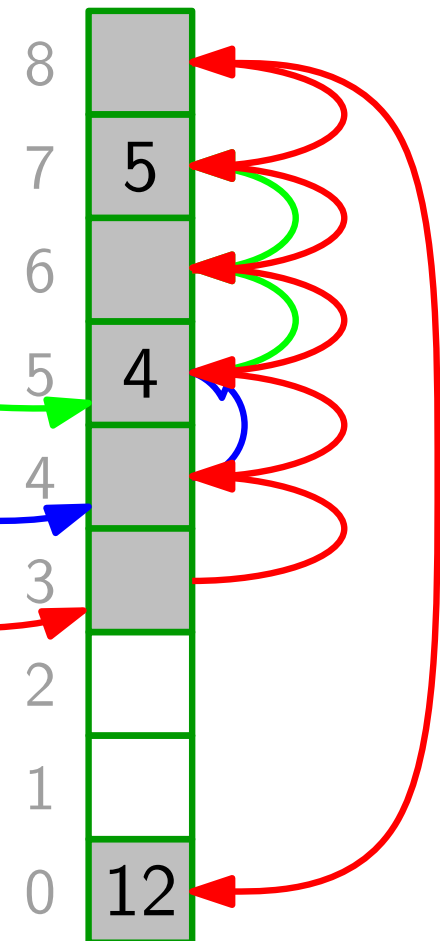
Füge Schlüssel 4, 5, 12 ein!

**Problem:**

*primäres  
Clustering*

Es bilden sich schnell große Blöcke von besetzten Einträgen.

⇒ hohe durchschnittliche Suchzeit!



# Quadratisches Sondieren

Hashfunktion  $h(k, i) = (h_0(k) + c_1 i + c_2 i^2) \bmod m$

**Beispiel:**  $h_0(k) = k \bmod 9$  und  $m = 9$  und  $c_1 = c_2 = 1$

Füge Schlüssel 4, 5, 12 ein!

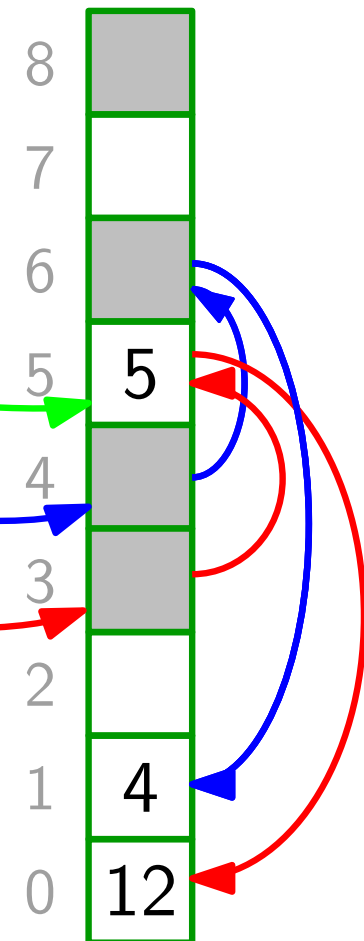
**Problem:**

Die Größen  $m$ ,  $c_1$  und  $c_2$  müssen zu *einander passen*, sonst besucht nicht jede Sondierfolge alle Tabelleneinträge.

**Problem:**

Falls  $h_0(k) = h_0(k')$ , so haben  $k$  und  $k'$  *dieselbe* Sondierfolge!

⇒ hohe Suchzeit bei schlechter Hilfshashfkt.  $h_0$ !



sekundäres  
Clustering

# Doppeltes Hashing

Hashfunktion  $h(k, i) = (h_0(k) + i \cdot h_1(k)) \bmod m$

- Vorteile:**
- Sondierfolge hängt zweifach vom Schlüssel  $k$  ab!
  - potentiell  $m^2$  verschiedene Sondierfolgen möglich  
(bei linearem & quadratischem Sondieren nur  $m$ .)

**Frage:** Was muss gelten, damit eine Sondierfolge alle Tabelleneinträge durchläuft?

**Antwort:**  $k' = h_1(k)$  und  $m$  müssen *teilerfremd* sein ,  
d.h.  $\text{ggT}(k', m) = 1$ . [ $\text{ggT}(a, b) =_{\text{Def.}} \max\{t: t|a \text{ und } t|b\}$ ]

**Also:** z.B.  $m =$  Zweierpotenz und  $h_1$  immer ungerade.  
oder  $m =$  prim und  $0 < h_1(k) < m$  für alle  $k$ .

# Uniformes Hashing

[kein neues Hashverfahren, sondern eine (idealisierte) Annahme...]

**Annahme:** Die Sondierfolge jedes Schlüssels ist gleich wahrscheinlich eine der  $m!$  Permutationen von  $\langle 0, 1, \dots, m - 1 \rangle$ .

**Satz:** Unter der Annahme von uniformem Hashing ist die erwartete Anz. der versuchten Tabellenzugriffe bei offener Adressierung und

$$\text{– erfolgloser Suche} \leq \frac{1}{1 - \alpha}$$

$$\text{– erfolgreicher Suche} \leq \frac{1}{\alpha} \ln \frac{1}{1 - \alpha}$$

d.h. Suche dauert erwartet  $O(1)$  Zeit, falls  $\alpha$  konst.

# Zusammenfassung Hashing

## mit Verkettung

+ funktioniert für  $n \in O(m)$

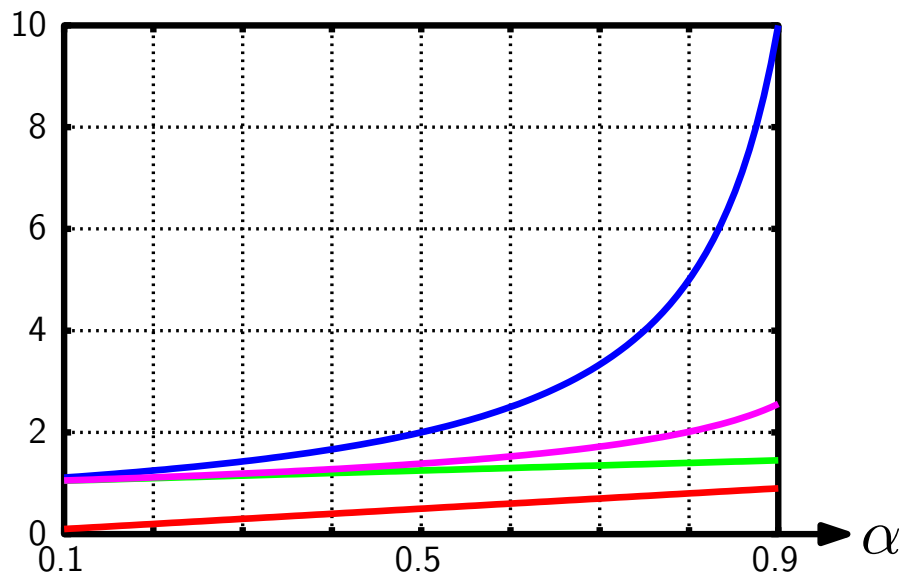
+ gute erwartete Suchzeit:

erfolglos:  $\alpha$  [=  $n/m$ ]

erfolgreich:  $1 + \frac{\alpha}{2}$

[Modell: einfaches uniformes Hashing]

– Listenoperationen langsam



## mit offener Adressierung

– funktioniert nur für  $n \leq m$

– langsam, wenn  $n \approx m$

### Sondiermethoden:

- lineares Sondieren
- quadratisches Sondieren
- doppeltes Hashing

+ gute erwartete Suchzeit:

erfolglos:  $\frac{1}{1-\alpha}$

erfolgreich:  $\frac{1}{\alpha} \ln \frac{1}{1-\alpha}$

[Modell: uniformes Hashing]